



Ondernemingsplan ProWork 2019

15 oktober 2018



Inhoudsopgave

BELEIDSBEGROTING

Voorwoord	3
Programmaplan	5
Uitgangspunten begroting 2019-2022	5
Organisatie	6
Dienstverlening ProWork.....	7
<i>Werk geeft eigenwaarde, zelfstandigheid en persoonlijke groei</i>	7
<i>Arbeidsvoorwaarden ProWork en Nieuw Beschut</i>	7
<i>ProWork = Werk</i>	7
<i>Diensten en trajecten</i>	8
<i>Erkend leerbedrijf</i>	8
<i>Vakvaardigheden en School@work</i>	8
<i>SROI (Social Return on Investment)</i>	9

FINANCIEEL DEEL

Overzicht van baten en lasten.....	11
Financiële meerjarenraming 2019 – 2022	12
Personele planning	13
<i>Medewerkers Nieuw Beschut</i>	13
<i>Medewerkers Overige PW</i>	13
Toelichting overzicht van baten en lasten	14
<i>Bijdragen Nieuw Beschut arbeidsplaatsen</i>	14
<i>Omzet PW dienstverlening</i>	15
<i>Kosten Nieuw Beschut personeel</i>	17
<i>Kosten overig PW-personeel</i>	17
<i>Kosten niet-doelgroep personeel</i>	17
<i>Overige bedrijfskosten</i>	18



Voorwoord

Voor u ligt het Ondernemingsplan ProWork 2019. ProWork is een reeds langer onder de GR Promen ressorterende BV. Met ingang van 1 januari 2018 vindt vanuit deze BV de PW-dienstverlening aan de deelnemende gemeenten plaats, overeenkomstig het Hoofdlijnenakkoord 2017 van aan de GR Promen deelnemende gemeenten.

In de afgelopen jaren is op het gebied van de PW-dienstverlening intensief met de gemeenten samengewerkt. Er zijn re-integratie modules ontwikkeld die zijn toegesneden op de specifieke wensen en behoeften van gemeenten. Deze aanpak heeft haar vruchten afgeworpen. In 2018 zijn 400 personen gestart met een traject. Van deze mensen bleken er 100 arbeidsfit. Van deze groep heeft 35% een baan gevonden en is dus uit de uitkering gestroomd.

Daarnaast wordt in toenemende mate gebruik gemaakt van werken met loonkostensubsidie (zoals Garantiebanen). De voordelen zijn evident: de te betalen loonkostensubsidie ligt lager dan te betalen uitkering. Uiteindelijk kan dit leiden tot een structurele daling van het totale uitkeringsvolume, met daarbij als maatschappelijk gevolg dat deze mensen een baan hebben en zelfvoorzienend zijn. Bij Promen werken eind september 2018 35 personen in een Garantiebaan en 25 personen op een Nieuw Beschut werkplek. Naar verwachting lopen deze aantallen verder op naar 42 Garantiebanen en 43 Nieuw Beschut banen per eind van dit jaar.

De vorengenoemde samenwerking heeft Promen en de gemeenten in staat gesteld de infrastructuur verder te professionaliseren. Door te experimenteren met nieuwe arrangementen konden belangrijke kwaliteitsslagen worden doorgevoerd. Naast de reeds genoemde voordelen is daardoor tevens de efficiency van de totale GR verbeterd. Overeenkomstig de in het Hoofdlijnenbesluit 2017 gemaakte afspraken wordt de PW-dienstverlening met ingang van 2018 per gemeente afgerekend. Dit betekent dat er kostendekkend wordt gewerkt.

In 2019 zal de samenwerking verder worden uitgebouwd. Lokale verankering en lokaal maatwerk gelden daarbij als uitgangspunt. De uitdagingen in het sociaal domein zijn groot. Weliswaar draait de economie op volle toeren, maar er is een groep mensen langdurig aan de uitkering verbonden en is er nieuwe instroom van mensen die voorheen naar de WSW en de Wajong werden geleid. Voor deze groep mensen met een afstand tot de arbeidsmarkt zijn andere oplossingen nodig. Vooral in het licht van een arbeidsmarkt die zeer snel verandert, rationaliseert en flexibiliseert.

De opbouw van dit Ondernemingsplan 2019 is identiek aan het Ondernemingsplan van 2018. Het Ondernemingsplan is opgebouwd uit een beleidsdeel en een financieel deel. Het beleidsdeel start met de uitgangspunten op basis van het Hoofdlijnenbesluit 2017, waarna aandacht wordt besteed aan de PW-dienstverlening en –organisatie in 2019. Het Ondernemingsplan wordt afgesloten met de financiële begroting van 2019.



BELEIDSBEGROTING



Programmaplan

De begroting van ProWork draagt bij aan taakveld 6 Sociaal Domein: het bieden van werkgelegenheid aan mensen met een arbeidsbeperking onder aangepaste omstandigheden. Dit betreft in het bijzonder het in opdracht van gemeenten uitvoeren van vormen van gesubsidieerde arbeid en re-integratietrajecten voor mensen met een grote afstand tot de arbeidsmarkt.

Uitgangspunten begroting 2019-2022

Overeenkomstig het Hoofdlijnenbesluit 2017 is de PW-dienstverlening van Promen met ingang van 1 januari 2018 volledig in ProWork ondergebracht. Deze dienstverlening zal voortaan volledig vraaggericht per individuele gemeente worden vormgegeven. In dit kader maken de gemeenten meerjarige afspraken met ProWork over de omvang en de invulling van de dienstverlening.

Het lopende jaar geldt als overgangsjaar. De meerjarige afspraken met de gemeenten zijn nog in bewerking. Op grond van de lopende gesprekken over onze dienstverlening wordt in deze begroting uitgegaan van 90% van het volume PW-dienstverlening uit 2018. Voor Nieuw Beschut wordt een verdere groei verwacht, in lijn met de groei van deze werkplekken in 2018.

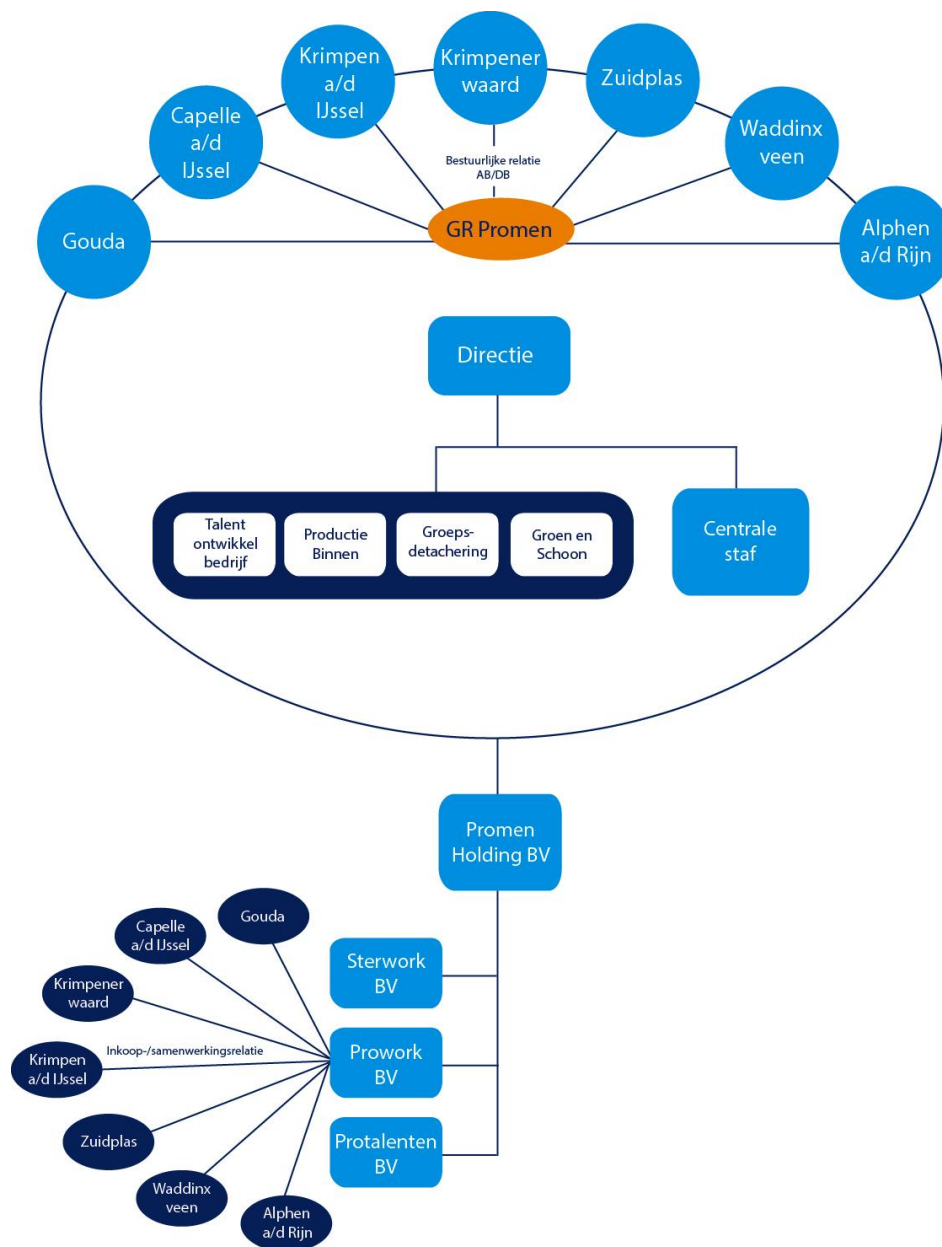
Tegelijk met de uitvoering bouwen de gemeenten en ProWork verder aan een effectieve en efficiënte participatie. Wij zien daarbij steeds meer lokaal maatwerk, flexibiliteit en diversiteit ontstaan. Het portfolio van de diensten en producten van ProWork kan daardoor wisselen, ook binnen de planperiode van dit Ondernemingsplan. Voor een efficiënte inrichting van de organisatie zal voor een aantal producten de keuze meer strategisch en voor een langere duur zijn. Soms kan de grilligheid van de arbeidsmarkt noodzaken om meer actueel en kortdurend een product te voeren.

Een ander belangrijk hoofdelement van de begroting vormt het realiseren van tenminste een kostendekkende exploitatie. Hiervoor wordt verwezen naar de hiernavolgende financiële begroting 2019.



Organisatie

De nieuwe organisatiestructuur per 1 januari 2018 ziet er als volgt uit:



Per 1 januari 2018 is de dienstverlening voor de overige doelgroepen van de Participatiewet volledig vraaggericht in een 1 op 1 relatie tussen de gemeenten en ProWork vormgegeven. De meerjarige contracten ten behoeve van de PW-dienstverlening worden tussen de gemeenten en deze BV gesloten.

Onder deze BV vallen in ieder geval alle medewerkers die via een PW-traject bij Promen werken. Dit geldt ook voor de mensen die via Nieuw Beschut of een Garantiebanaan bij



Promen werken. De organisatie wil mensen het vertrouwen in eigen kunnen geven, zodat zij het werk kunnen vinden dat bij hen past en vervolgens kunnen behouden. In dit verband kan gebruik worden gemaakt van een breed werkaanbod in de diverse bedrijfsonderdelen van Promen en/ of andere, reguliere werkgevers. Voor de aansturing en begeleiding zal gebruik worden gemaakt van de bestaande SW-infrastructuur. De daarmee verbonden kosten zullen vanuit Promen worden doorberekend gebruikmakend van de in de afgelopen jaren ontwikkelde kostenverdeelsystematiek.

Dienstverlening ProWork

Werk geeft eigenwaarde, zelfstandigheid en persoonlijke groei

Van alle PW-ers die bij Promen instromen is ingeschat dat zij zonder hulp lastig zelf een passende baan zullen vinden. Het niet hebben van een baan is één van de factoren die een grote deuk in het zelfvertrouwen kan slaan. Mensen zijn onzeker over hun eigen kansen op de arbeidsmarkt. Dat vraagt om een werktraject met voldoende aandacht voor de persoon en het opdoen van zelfvertrouwen.

Iedereen die bij Promen aan de slag gaat weet: bij Promen krijg je een persoonlijke coach, volg je trainingen en doe je werkervaring op. Bij Promen werk je aan je werknemersvaardigheden en persoonlijke ontwikkeling. PW-ers worden gemotiveerd aan de slag te gaan bij Promen en gestimuleerd door te stromen naar een reguliere baan. Dat kan bij externe werkgevers of bij Promen zijn. Daarmee geeft Promen deze mensen weer eigenwaarde, zelfstandigheid en persoonlijke groei.

Arbeidsvoorwaarden ProWork en Nieuw Beschut

Steeds meer medewerkers van de nieuwe doelgroep Nieuw Beschut krijgen in 2019 een vast contract. De huidige arbeidsvoorwaarden zijn gebaseerd op het wettelijk minimumloon. Op landelijk niveau wordt onderzoek gedaan naar een eventuele CAO voor de Participatiewet. Deze ontwikkelingen worden nauwgezet gevolgd. Vooralsnog zal het huidige arbeidsvoorwaardenbeleid worden gecontinueerd.

ProWork = Werk

Promen beschikt over ca. 1.400 werkplekken voor mensen met een afstand tot de arbeidsmarkt. Ongeveer 850 hiervan bevinden zich buiten de muren van Promen. Dat kan zijn bij distributie- en productiebedrijven, bij scholen, cateraars, schoonmaak- en groenbedrijven en vele verschillende MKB-bedrijven. Dit enorme en gevarieerde arsenaal aan werk is een belangrijke randvoorwaarde om mensen met een afstand tot de arbeidsmarkt klaar te stomen voor een baan bij een reguliere werkgever. Dit werkarsenaal behoort tot de infrastructuur van Promen en kan gebruikt worden door ProWork. Om deze infrastructuur goed te houden, is acquisitie nodig om nieuwe opdrachtgevers aan Promen te binden.

Voorkomen moet worden dat door de krimp van de WSW externe werkplekken bij reguliere werkgevers afgestoten moeten worden. Immers, deze werkplekken zijn



bijzonder geschikt om PW-ers werkritme en werkervaring te laten opdoen. Vanuit deze tijdelijke werkplekken en functies kunnen PW-ers dan doorstromen naar permanente functies bij reguliere werkgevers. Een tweede reden voor behoud van deze werkplekken is dat werkgevers slechts beperkt mensen met een Garantiebaan in vaste dienst nemen. Dit is te zien in de forse terugstroom. Deze mensen vallen na de WW weer terug in de uitkering en zullen op termijn weer aan werk geholpen moeten worden. Een derde reden voor behoud zijn de mensen met een Nieuw Beschut indicatie. Zij zijn aangewezen op het soort werk dat ProWork biedt.

Diensten en trajecten

Vanuit ProWork worden verschillende banen, diensten en trajecten georganiseerd, bijvoorbeeld Garantiebanen, Nieuw Beschut werkplekken, detachering en jobcoaching. Ook screening is onderdeel van het aanbod. In samenwerking met de deelnemende gemeenten wordt een productportfolio opgesteld, waarin inzichtelijk is gemaakt welke trajecten, diensten en opleidingen kunnen worden ingekocht.

Nieuw Beschut vormt een belangrijk en aanzienlijk onderdeel van ProWork. Naar verwachting zullen tot eind 2019 ongeveer 43 personen in deze constructie ingestroomd zijn. De verwachting is dat het grootste deel van deze mensen ook op lange termijn bij ProWork zal blijven werken.

Erkend leerbedrijf

Promen is een door het SBB (Stichting Samenwerking Beroepsonderwijs Bedrijfsleven) erkend Leerwerkbedrijf. Met deze certificering is het ideale klimaat ontstaan om naast de 'bestaande' doelgroepen ook andere doelgroepen die moeizaam aansluiting op de arbeidsmarkt kunnen vinden te begeleiden. Als erkend leerbedrijf kunnen stagiaires vanuit VSO/Pro scholen (Voortgezet Speciaal Onderwijs en Praktijkonderwijs) een stageplaats worden aangeboden, waar zij werkervaring kunnen opdoen, met begeleiding van gecertificeerde praktijkopleiders, de voortgang en ontwikkeldoelen zijn te volgen in Werkstap. De stagiaires kunnen hier een deelcertificaat op MBO2 niveau (startkwalificatie) halen, zodat hun kansen op de arbeidsmarkt sterk toenemen. ProWork past het aanbod van werk aan op de vraag van regionale werkgevers, zodat de leerstof aansluit op de vraag van de markt. ProWork sluit met het aanbod van deelcertificaten aan bij de werkwijze van het landelijk Boris-project, dat wordt georganiseerd door SBB.

Vakvaardigheden en School@work

Ook leren op de werkvloer kan bij ProWork gerealiseerd worden. ProWork biedt verschillende vakvaardigheidstrajecten, waarbij deelcertificaten in een bepaald vakgebied kunnen worden gehaald. Dit doet ProWork aan de hand van het landelijke Boris-project.

Samen met MBO-Rijnland heeft Promen eerder de entreeopleiding School@Work ontwikkeld voor kwetsbare jongeren. Deze opleiding is als pilot gestart in september 2017. Het doel van School@Work is om jongeren via scholing, werkervaring en intensieve begeleiding op te leiden voor een diploma op MBO entree (niveau 1) zodat zij door



kunnen stromen naar MBO 2 of betaald werk vinden. Bij School@Work zijn de gemeenten Krimpenerwaard, Gouda en Waddinxveen betrokken.

Het gaat om een nieuwe onderwijsvorm waarbij de nadruk ligt op het aanbieden van een op de praktijk gericht lesprogramma. De lessen vinden grotendeels plaats op de werkvloer en niet in een leslokaal: een vak leren in de praktijk. Daarom is deze opleiding uitermate geschikt voor studenten die niet goed aansluiten bij een regulier lesprogramma. De pilot was zeer succesvol; 14 studenten hebben hun diploma behaald, voor 3 studenten wordt de opleiding verlengd zodat ook kans maken op slagen. Om die reden wordt ook dit jaar weer gestart met een klas met ongeveer 20 studenten in Gouda die kiezen voor één van de profielen: Assistent logistiek, Assistent zorg en dienstverlening (schoonmaak en groenvoorziening) of Assistent horeca- voeding of voedingsindustrie. De opleiding is toegankelijk voor studenten die geen startkwalificatie hebben in de leeftijd van 16 tot 27 jaar.

SROI (Social Return on Investment)

Op het gebied van SROI zal ProWork het gesprek blijven aangaan met de gemeente over de benutting van SROI. Met gemeenten zal onderzocht worden of ProWork hier voor hen een rol in kan (blijven)spelen.



FINANCIEEL DEEL



Overzicht van baten en lasten

Prowork B.V.

bedragen x€1000

	Real. 2017	OP 2018	Real. 2018-06	Begr. 2019	Mutatie	OP 2019
Nieuw Beschut						
<i>Baten</i>						
Bijdragen Nieuw Beschut arbeidsplaatsen	218	782	307	1.001	-63	938
Omzet door Nieuw Beschut personeel	0	180	80	236	47	283
Totaal baten	218	962	387	1.237	-16	1.221
<i>Lasten</i>						
Kosten Nieuw Beschut personeel	178	584	206	765	-26	739
Totaal lasten	178	584	206	765	-26	739
Saldo baten en lasten	40	378	181	472	10	481
<i>Overhead</i>						
Loonkosten niet-doelgroep Nieuw Beschut	30	295	118	365	7	372
Overige bedrijfskosten Nieuw Beschut	10	83	33	107	3	110
Totaal overhead	40	378	151	471	10	481
Totaal Nieuw Beschut	0	0	30	0	0	0
Overige PW						
<i>Baten</i>						
Omzet Pw dienstverlening	1.083	844	516	810	13	824
Omzet door overig Pw-personeel	715	1.029	573	1.050	143	1.193
Opbrengsten Wiw	453	550	220	450	0	450
Vergoeding loonkosten Prowork	60	0	47	0	59	59
Totaal baten	2.312	2.423	1.357	2.310	215	2.525
<i>Lasten</i>						
Kosten Wiw personeel	455	550	220	450	0	450
Kosten overig Pw-personeel	362	524	307	534	194	727
Totaal lasten	817	1.074	527	984	194	1.177
Saldo baten en lasten	1.495	1.350	830	1.326	21	1.347
<i>Overhead</i>						
Loonkosten niet-doelgroep overige PW	1.305	1.118	665	1.084	-7	1.077
Overige bedrijfskosten overige PW	216	227	125	227	33	260
Totaal overhead	1.520	1.344	790	1.312	25	1.337
Totaal overige PW	-26	5	40	15	-5	10
Verrekening resultaat met gemeenten	0	-5	0	-15	5	-10
Totaal Prowork	-26	0	70	0	0	0



Financiële meerjarenraming 2019 – 2022

Prowork B.V.

bedragen x€1000

Meerjarenraming

	OP 2019	Begr. 2020	Begr. 2021	Begr. 2022
Nieuw Beschut				
<i>Baten</i>				
Bijdragen Nieuw Beschut arbeidsplaatsen	938	1.036	1.148	1.271
Omzet door Nieuw Beschut personeel	283	314	349	389
Totaal baten	1.221	1.350	1.497	1.660
<i>Lasten</i>				
Kosten Nieuw Beschut personeel	739	821	914	1.016
Totaal lasten	739	821	914	1.016
Saldo baten en lasten	481	529	583	643
<i>Overhead</i>				
Loonkosten niet-doelgroep Nieuw Beschut	372	407	447	492
Overige bedrijfskosten Nieuw Beschut	110	122	136	151
Totaal overhead	481	529	583	643
Totaal Nieuw Beschut	0	0	0	0
Overige PW				
<i>Baten</i>				
Omzet Pw dienstverlening	824	824	824	824
Omzet door overig Pw-personeel	1.193	1.193	1.193	1.193
Opbrengsten Wiw	450	400	350	300
Vergoeding loonkosten Prowork	59	59	59	59
Totaal baten	2.525	2.475	2.425	2.375
<i>Lasten</i>				
Kosten Wiw personeel	450	400	350	300
Kosten overig Pw-personeel	727	727	727	727
Totaal lasten	1.177	1.127	1.077	1.027
Saldo baten en lasten	1.347	1.347	1.347	1.347
<i>Overhead</i>				
Loonkosten niet-doelgroep overige PW	1.077	1.077	1.077	1.077
Overige bedrijfskosten overige PW	260	260	260	260
Totaal overhead	1.337	1.337	1.337	1.337
Totaal overige PW	10	10	10	10
Verrekening resultaat met gemeenten	-10	-10	-10	-10
Totaal Prowork	0	0	0	0



Personele planning

Medewerkers Nieuw Beschut

Voor Nieuw Beschut wordt uitgegaan van 40% van het potentieel aantal waar de deelnemende gemeenten (excl. Alphen aan den Rijn) financiering voor krijgen vanuit het Rijk. Dit komt neer op een aantal van ca. 43 plaatsen ad. gemiddeld 28 uur per week in 2019 (ca. 33,6 FTE). Naar verwachting zullen de medewerker Nieuw Beschut op onderstaande wijze verdeeld zijn over de bedrijfsonderdelen.

Medewerkers Nieuw Beschut (in FTE)	Real. 2017	OP 2018	Real. 2018-06	Begr. 2019	OP 2019
Individuele detachering	0,8	1,3	2,2	1,7	1,7
Groepsdetachering	-	2,6	-	3,4	3,4
Groen	0,3	2,6	4,0	3,4	5,4
Schoon	0,6	2,6	1,9	3,4	5,4
Productie Binnen	9,6	17,0	14,2	21,8	17,7
Totaal FTE	11,3	26,1	22,3	33,6	33,6

Medewerkers Overige PW

In de personeelsplanning wordt rekening gehouden met de uitvoering van onderstaande PW-trajecten en onderstaande aantallen PW-banen. De aantallen trajecten zijn ingeschat op basis van een omvang PW dienstverlening ad. € 630k voor 2019 (10% lager dan in 2018).

- Aantal modules/trajecten: 450 (ca. 53 FTE)
- Aantal garantiebanen: 40 personen (ca. 36 FTE)
- Aantal reguliere PW-banen: 20 personen (ca. 12 FTE)

Naar verwachting zullen de overige PW-medewerkers op onderstaande wijze verdeeld zijn over de bedrijfsonderdelen.

Medewerkers overige PW per bedrijfsonderdeel (in FTE)	Real. 2017	OP 2018	Real. 2018-06	Begr. 2019	OP 2019
Individuele detachering	3,0	4,4	4,9	4,4	4,4
Groepsdetachering	16,5	21,6	26,0	21,5	28,2
Groen	19,1	26,0	22,1	26,0	28,1
Schoon	9,5	15,0	13,3	15,0	19,7
Productie Binnen	25,8	24,1	36,4	24,1	20,7
Staf	1,1	-	3,9	-	-
Totaal Promen	75,0	91,1	106,6	91,0	101,1



Toelichting overzicht van baten en lasten

Bijdragen Nieuw Beschut arbeidsplaatsen

Op basis van de genoemde aantallen arbeidsplaatsen Nieuw Beschut volgens de personeelsplanning, worden onderstaande bijdragen Nieuw Beschut verwacht.

Bijdragen Nieuw Beschut arbeidsplaatsen (x € 1.000)	Real. 2017	OP 2018	Real. 2018-06	Begr. 2019	OP 2019
Bijdragen arbeidsplaatsen	218	732	307	951	888
Overige	-	50	-	50	50
Bijdragen Nieuw Beschut arbeidsplaatsen	218	782	307	1.001	938

Voor de opbrengst Nieuw Beschut wordt voor 2019 voorlopig uitgegaan van kostprijs van € 26.430 per arbeidsplaats (op basis van 36 uur). De omvang van het aantal uren dienstverband Nieuw Beschut is in de praktijk lager dan 36 uur per week. Omwille van de belastbaarheid van de medewerkers wordt uitgegaan van een maximum omvang van het dienstverband van 31 uur per week. Bij een lager aantal uren dienstverband zijn de kosten voor bijvoorbeeld begeleiding en gebruik van infrastructuur niet lager. In onderstaande tabel zijn de kostprijzen behorende bij de genoemde aantallen uren dienstverband per week opgenomen:

Kostprijs Nieuw Beschut per arbeidsplaats

Bij 16 tot 20 uur per week	19.620
Bij 21 tot 24 uur per week	21.320
Bij 25 tot 28 uur per week	23.030
Bij 29 tot 31 uur per week	24.300

In deze kostprijzen is geen rekening gehouden met een nog in te voeren pensioenvoorziening voor Nieuw Beschut personeel of het Lage Inkomensvoordeel (LIV).

Onder de post overige is voor Nieuw Beschut medewerkers die niet via een traject instromen een bedrag opgenomen van totaal € 50k. Voor deze medewerkers geldt voor het eerste jaar een opslag van € 3.000 per persoon bovenop bovengenoemde kostprijzen. Voor 2019 wordt ingeschat dat dit voor 15 tot 20 van het aantal Nieuw Beschut plaatsen geldt.



Omzet PW dienstverlening

Omzet PW-dienstverlening (x € 1.000)	Real. 2017	OP 2018	Real. 2018-06	Begr. 2019	OP 2019
Omzet trajecten / modules	978	700	453	700	630
<u>Overige:</u>					
Omzet jobcoaching	91	100		100	160
Omzet externe trainingen	14	10		10	-
Opbrengsten School@W ork		34		-	34
Subtotaal	105	144	63	110	194
Omzet Pw dienstverlening	1.083	844	516	810	824

De omvang PW-dienstverlening voor trajecten/modules is ingeschat op € 630k voor 2019 (10% lager dan de voor 2018 afgesproken € 700k). Per gemeente worden onderstaande omzetten verwacht:

Bedrag Pw-dienstverlening	Omzet 2019
Alphen aan den Rijn	14
Capelle aan den IJssel	127
Gouda	268
Krimpen aan den IJssel	52
Krimpenerwaard	86
Waddinxveen	40
Zuidplas	43
Totaal	630

Garantiebanen

Onder de overige PW-omzet is rekening gehouden met de opbrengsten van begeleiding en jobcoaching voor Garantiebanen ad. € 160k. De gemiddelde kostprijs voor een Garantiebaan bedraagt naar verwachting € 19.000 (op basis van 36 uur). De kostprijs per Garantiebaan is echter sterk afhankelijk van de capaciteiten van de individuele werknemer, de noodzakelijke begeleiding evenals de werkplek van de medewerker.

School@Work

Onder de overige PW omzet is tevens een bedrag opgenomen ad. € 34k met betrekking tot de opbrengsten vanuit het project School@Work.



Omzet door Nieuw Beschut en overig PW-personeel

Medewerkers van Nieuw Beschut en overig PW-personeel dragen bij aan de omzet die binnen de GR Promen wordt gerealiseerd. Vanuit de GR Promen wordt de omzet toegerekend aan ProWork BV. Als uitgangspunt voor de toerekening van omzet geldt de gemiddelde opbrengst per medewerker van het bedrijfsonderdeel waar de medewerker werkt. Hierbij wordt rekening gehouden met de capaciteiten van de werknemer en de eventuele re-integratie activiteiten (bij PW-trajecten/modules: trainingen, sollicitatieactiviteiten en dergelijke).

Gedurende de periode dat een medewerker salaris ontvangt (zoals reguliere PW-banen en Garantiebannen) wordt bij de toerekening van omzet uitgegaan van het vastgestelde percentage loonwaarde.

Omzet door Nieuw Beschut personeel (x € 1.000)	Real. 2017	OP 2018	Real. 2018-06	Begr. 2019	OP 2019
Omzet Individuele Detachering	-	10	12	13	24
Omzet Groepsdetachering	-	31	-	41	43
Omzet Groen	-	38	31	50	79
Omzet Schoon	-	31	-	41	65
Omzet Productie Binnen	-	69	38	90	72
Omzet door Nieuw Beschut personeel	-	180	80	236	283

Voor 2019 wordt ervan uitgegaan dat een deel van de Nieuw Beschut medewerkers in de buitenomgeving aan het werk zal zijn.

Omzet door overig Pw-personeel (x € 1.000)	Real. 2017	OP 2018	Real. 2018-06	Begr. 2019	OP 2019
Omzet Individuele Detachering	67	61	34	62	63
Omzet Groepsdetachering	289	332	248	338	438
Omzet Groen	184	363	259	370	385
Omzet Schoon	108	188	-	192	220
Omzet Productie Binnen	67	86	33	88	86
Omzet door overig Pw-personeel	715	1.029	573	1.050	1.193

De verwachte opbrengsten van de PW-medewerkers zullen per medewerker sterk verschillen. Voor 2019 wordt uitgegaan van een gemiddelde opbrengst per PW-medewerker die vergelijkbaar is met de WSW.



Kosten Nieuw Beschut personeel

Kosten Nieuw Beschut personeel (x € 1.000)	Real. 2017	OP 2018	Real. 2018-06	Begr. 2019	OP 2019
Loonkosten Nieuw Beschut personeel	178	584	206	752	726
Overige personeelskosten	-	-	-	13	13
Kosten Nieuw Beschut personeel	178	584	206	765	739

Voor de loonkosten Nieuw Beschut wordt uitgegaan van het Wettelijk Minimumloon inclusief werkgeverlasten, maar zonder pensioenlasten. Daarbij wordt voor een deel van de medewerkers uitgegaan van minimum jeugdloon. Naar verwachting zal in de nabije toekomst besloten worden tot een pensioenvoorziening voor Nieuw Beschut. De loonkosten Nieuw Beschut zullen hierdoor stijgen.

Voor Nieuw Beschut personeel is in de begroting geen rekening gehouden met het LIV omdat een groot deel van de werknemers naar verwachting niet zal voldoen aan het minimum uren criterium van ca. 1.200 per kalenderjaar.

De overige personeelskosten Nieuw Beschut zijn vooralsnog laag ingeschat: geen aanvullende Arbo kosten en beperkte reiskostenvergoedingen.

Kosten overig PW-personeel

Voor de tijdelijke indienstname van overig PW-personeel is voor 2019 rekening gehouden met een kostenpost van € 727k:

- PostNL-banen € 163k
- Garantiebanen € 505k (incl. gemiddeld 40% loonkostensubsidie)
- Overige PW-banen: € 59k

Voor overig PW-personeel is in de begroting geen rekening gehouden met het LIV, omdat een groot deel van de werknemers naar verwachting niet zal voldoen aan het minimum uren criterium van ca. 1.200 per kalenderjaar.

Kosten niet-doelgroep personeel

Kosten niet-doelgroep personeel (x € 1.000)	Real. 2017	OP 2018	Real. 2018-06	Begr. 2019	OP 2019
Loonkosten niet-doelgroep Nieuw Beschut	30	295	118	365	372
Loonkosten niet-doelgroep overige PW	1.305	1.118	665	1.084	1.076
Loonkosten niet-doelgroep PW	1.335	1.413	783	1.449	1.448

Medewerkers van Nieuw Beschut en de overig PW-medewerkers worden begeleid en aangestuurd door de trajectbegeleiders en leidinggevendenden van Promen. Vanuit de GR



Promen (programma WSW) worden de kosten van het niet-doelgroep personeel toegerekend aan de PW exploitatie.

De toerekening vindt plaats op basis van de gemiddelde loonkosten van de trajectbegeleiders van het Talentontwikkelbedrijf van Promen, de begeleidingsuren per traject en de gemiddelde loonkosten van leidinggevend (rekening houdend met de span-of-control van het bedrijfsonderdeel waar de PW-medewerker werkt).

Voor Nieuw Beschut arbeidsplaatsen wordt voor de dekking van de kosten van overhead (directie, management, personeels- / financiële administratie en automatisering) een bedrag toegerekend van totaal € 3.600 per traject per jaar. Vanwege het naar verwachting duurzame karakter van deze arbeidsplaatsen geldt een hogere toerekening dan bij kortdurende PW trajecten.

Voor PW-trajecten wordt een overhead toegerekend van € 1.000 per traject per jaar.

Van de overheadkosten heeft ca. 80% betrekking op de personele kosten niet-doelgroep en 20% op de overige bedrijfskosten.

Overige bedrijfskosten

Overige bedrijfskosten (x € 1.000)	Real. 2017	OP 2018	Real. 2018-06	Begr. 2019	OP 2019
Overige bedrijfskosten Nieuw Beschut	10	83	33	107	110
Overige bedrijfskosten overige PW	216	227	125	227	262
Totaal	<u>226</u>	<u>310</u>	<u>158</u>	<u>334</u>	<u>372</u>

Vanuit de GR Promen (programma WSW) worden de kosten toegerekend aan de PW exploitatie op basis van de gemiddelde kosten per medewerker van het bedrijfsonderdeel waar de medewerker werkt:

- Voor medewerkers bij Productie Binnen: de huisvestingskosten op basis van een ingeschat aantal m² per medewerker en de kostprijs per m².
- Voor medewerkers bij Groepsdetachering en Groen en Schoon: de vervoerskosten.
- De kosten voor werkkleding (voor zover van toepassing).
- Voor medewerkers bij Groen: de kosten voor gebruik van gereedschappen.